

SITIO "EL DESTINO"; VIEQUES, PUERTO RICO
INFORME PRELIMINAR

Miguel Rodríguez López y
Virginia Rivera

INTRODUCCION

La isla de Vieques se encuentra a poco más de 12 kilómetros de distancia al este de la costa oriental de Puerto Rico. Su localización tiene una importancia muy particular en la geografía del Caribe. Vieques representa el último de los pequeños y medianos eslabones de la cadena de las Antillas Menores en su preciso punto de unión con las grandes Antillas.

Existen numerosas referencias a la isla de Vieques en los tempranos documentos históricos. Los relatos indican que su población indígena fue capaz de implementar efectivos ataques contra los asentamientos españoles de Puerto Rico por espacio de varias décadas. Ha estado además estrechamente vinculada a la polémica sobre los Caribes que todavía ocupa la atención de historiadores y arqueólogos de la región.

En el año de 1938 se realizó el primer trabajo arqueológico de carácter sistemático en dicha isla. En esa ocasión el Dr. Irving Rouse identificó 12 yacimientos y excavó en cuatro de ellos como parte de su abarcador estudio sobre la prehistoria de Puerto Rico. Después de un lapso de más de 30 años los arqueólogos Alfredo Figueredo y Diana López llevaron a cabo nuevas excavaciones a principios de la década de 1970.

Sin embargo ha sido en los últimos años que el panorama arqueológico de Vieques comienza a tomar dimensiones insospechadas. En la actualidad instituciones tan diversas como el Centro de Investigaciones Arqueológicas de la Universidad de Puerto Rico y la Marina de Guerra de Estados Unidos auspician ambiciosos proyectos de investigación en la isla. Luis Chanlate y Gary Vescelious están a cargo de la dirección respectiva de los mismos.

PROYECTO "EL DESTINO"

Durante el mes de agosto del pasado año de 1980 y también bajo los auspicios del Centro de Investigaciones Arqueológicas iniciamos un proyecto de alcances más modestos. Su atención va dirigida hacia el estudio preliminar de un importante y poco conocido yacimiento de la isla de Vieques. La localidad, cuyo nombre es "El Destino", no ha sido cubierta por los estudios anteriores y mucho menos figura en los mapas, registros o inventarios arqueológicos. Por el contrario - como sucede frecuentemente - los coleccionistas y aficionados no la han pasado por alto.

A pesar de lo limitado de los recursos disponibles decidimos establecernos unas metas un poco ambiciosas para nuestro trabajo inicial en la localidad. Perseguíamos definir el tipo de yacimiento, estimar su extensión horizontal y vertical y establecer su grado de integridad y potencial científico. Además, esperábamos localizar posibles áreas de actividades, identificar los componentes culturales

presentes y ubicar cronológicamente el yacimiento en el marco de la prehistoria de Vieques y el Caribe.

Veamos a continuación un resumen del trabajo de campo realizado, sus resultados y las posibles implicaciones que la localidad tiene para la arqueología de Vieques y las Antillas.

LOCALIZACION

El sitio "El Destino" está localizado en la sección central montañosa de la isla de Vieques, en un punto casi equidistante de las costas norte y sur. Ocupa toda la parte superior y las laderas de una empinada elevación de 120 metros de altura conocida localmente como El Cerro de Vero.

En la actualidad la sección superior del Cerro se presenta como una plataforma relativamente nivelada y cubierta por una espesa vegetación. Las superficies pedregosas y empinadas dificultan las actividades agrícolas en el propio Cerro. Sin embargo a corta distancia del mismo están presentes suelos de una alta fertilidad pertenecientes a antiguos abanicos y terrazas aluviales de la región, incluidos en las Series Coamo, según los mapas de suelos del este de Puerto Rico.

"El Destino" goza de una extraordinaria localización de carácter estratégico. Desde lo alto es posible divisar ambas costas de la isla, aunque su más espectacular vista la ofrece hacia el litoral sur. El panorama abarca una amplia zona de llanuras costeras del este y el sur de la isla y la zona de mangles, lagunas y bahías que incluyen la Ensenecada Sombé, Puerto Mosquito, Puerto Ferro y las Bahías Corcho y Tapón.

TRABAJO DE CAMPO Y RESULTADOS

El trabajo de campo se dividió en dos etapas. Primero, un reconocimiento preliminar que incluyó exploración sistemática y pozos de sondeo; y segundo, la excavación de dos unidades de dos metros cuadrados cada una.

El más importante hallazgo del reconocimiento fue la localización sobre la plataforma superior del Cerro de una hilera de monolitos que según antiguos residentes formaban parte de un batey o juego de bola indígena. Nuestros informantes describen la estructura original como de forma rectangular y tamaño reducido. No parece haber habido petroglifos tallados sobre las superficies de las piedras.

En las inmediaciones de la estructura los materiales arqueológicos son muy escasos. Por el contrario en los declives laterales, a vuelta redonda del Cerro, los depósitos son numerosos y ocupan una franja de unos 25 metros de ancho en la parte superior de las laderas.

Las excavaciones se concentraron en la ladera sur donde la superficie se presenta menos alterada y los depósitos arrojan una mayor profundidad.

El Pozo A, unidad que consideramos más representativa para fines del presente informe, alcanzó una profundidad de 65 cms. Fueron removidos y procesados en niveles artificiales de 10 cms. unos 3 metros cúbicos de terreno con evidencias arqueológicas.

Dicha unidad aportó un total de 798 fragmentos de cerámica aborígen con un peso de 39 libras. Produjo además 4 artefactos de concha, 10 artefactos líticos y 2 de hueso. Se obtuvieron 2.251 pequeños fragmentos óseos que pesaron 3 lbs. 6 oz. Las conchas de los 7 niveles pesaron 79 libras pero no fueron contadas. (Ver Tabla 1).

El índice proyectado de densidad cerámica para dicho pozo es de 266 fragmentos por metro cúbico de terreno y el de restos óseos de 750.

(En términos generales el índice cerámico es muy bajo si se compara con los estimados por Vescelious para otras localidades comparables de Vieques que se encuentran en las zonas ocupadas por la Marina Norteamericana) Boathouse Point: 785; Playa Chica 1: 482, y Los Corrales 1: 2.352. Debemos recordar sin embargo que estos índices dependerán necesariamente del grado de fragmentación habido en los diferentes lugares debido a las actividades humanas en tiempos históricos y prehistóricos. Hasta donde conocemos en "El Destino" nunca ha ocurrido una utilización intensiva del terreno en tiempos modernos. Este hecho por lo menos ha impedido una mayor fragmentación de los materiales en los niveles cercanos a la superficie.)

LA CERAMICA

La gran mayoría de la cerámica excavada parece compar-
tir unas mismas características. Veamos algunas de ellas.

Por lo general los fragmentos pertenecen a vasijas de mediano y gran tamaño, de gruesas paredes y superficies deterioradas. El color de las pastas presenta tonalidades marrón y gris oscuro. No hay ningún tipo de engobe o pintura presente, aunque algunos pocos fragmentos lucen superficies suavizadas y lustrosas. Las formas se limitan a ollas redondeadas, platonos abiertos ligeramente rectangulares, burenes y algunas vasijas-efigies.

El elemento decorativo principal es la combinación de diseños incisos y repetitivos realizados en la parte superior de las paredes exteriores de las vasijas. Su porcentaje alcanza el 6% de los fragmentos, constituyendo a nuestro juicio un índice alto para este tipo de decoración. Sus motivos básicos son los conjuntos de líneas y rayados verticales, semicírculos paralelos, triángulos y líneas terminadas en punto (Figura 1).

Aparenta haber una ausencia total de agarraderas ascintadas y la mayoría de los apéndices corresponden a cabecitas mode-

ladas antropozoomorfas, algunas de ellas con antifaes estilizados y otros pocos adornos modelados y aplicados.

También se obtuvieron fragmentos de extremidades inferiores y órganos sexuales masculinos que pertenecen a unas vasijas efígies representando figuras masculinas que gozan de cierta popularidad en el yacimiento.

Abundan los discos o fichas de cerámica algunas de ellas con perforación central y otras en diferentes etapas de fabricación.

Los burenes, asociados a las actividades agrícolas, representan el 2% de los fragmentos cerámicos. Por lo general son de tamaño mediano y sus bordes exteriores sobresalen ligeramente hacia arriba.

Debemos indicar que algunos materiales cerámicos poseen una familiaridad muy particular con elementos decorativos de carácter chicoide. Merece especial atención un fragmento de potiza que localizamos durante un exámen de las colecciones privadas del lugar. La forma, tipo de barro, color y apariencia de dicho fragmento es, hasta donde conocemos, completamente ajeno a la arqueología de Vieques y el este de Puerto Rico. Consideramos que la pieza pudo haber llegado al lugar a través de un proceso de intercambio o interacción social con zonas tan distantes como el este de la República Dominicana.

RESTOS ALIMENTICIOS

El análisis de los restos alimenticios enriquece la información obtenida sobre los antiguos habitantes de la aldea de "El Destino" y su interacción con el medioambiente y la ecología de la época.

El conjunto de conchas presenta una amplia gama de especies asociadas a los diversos ecosistemas costeros del sur de Vieques. Todos ellos están localizados a una cómoda distancia de dos kilómetros de la localidad. Son evidentemente abundantes las almejas (*Codakias* y *Lucinas*), el burgao (*Cittarium Pica*) y las ostras. Según Vescelious, los dos primeros elementos son característicos de la dieta aborígen en la tardía prehistoria de Vieques.

Las actividades pesqueras están representadas por una enorme cantidad de huesos de pequeños individuos de las siguientes especies marinas: jurel (*Carans hippos*), capitán (*Lachnolaimus máximus*), loro (*Sparisoma aurofrenatum*), peje puerco (*Balistes vetula*) y la manta raya (*Dasyatis americana*). También están presentes evidencias de tortugas marinas, nicoteas y algunos huesos de manatí, incluyendo un cráneo.

Una pequeña pesa o sumergidor de red fue recuperada en los niveles superiores de la excavación. Sin embargo la gran cantidad de peces de arrecife nos hacen pensar que fueron las trampas y no la red la técnica de pesca mas utilizada por los pescadores antiguos de la localidad.

La caza menor parece incluir hutías en cantidades medianamente abundantes y diversas especies de aves y reptiles hasta el momento no identificadas.

La captura de crustáceos no parece haber tenido importancia alguna para los habitantes de "El Destino", reflejando quizás una escasa presencia de los mismos en la ecología. Su aparición es mínima y en muchos casos corresponden a especies de poco valor alimenticio como el cobo y el juey sambuco (*Ucides cordatus*).

Los informes de la fauna terrestre y marina de localidades tempranas e intermedias de la isla de Vieques como lo son Sorcé y Martineau, contrastan gradamente con nuestros hallazgos. A pesar de haber identificado entre los restos óseos individuos de tamaños medianos y grandes, la gran mayoría parecen corresponder a poblaciones en extremo jóvenes, producto tal vez de una ecología decreciente y agotada en la tardía prehistoria de Vieques.

MATERIALES ASOCIADOS

Los materiales asociados no son numerosos pero sí significativamente importantes. En concha se obtuvieron algunas olivas y pequeñas "cyphomas" perforadas y herramientas manufacturadas del *Strombus* y el *Cassis tuberosa*.

En hueso se excavó un fragmento de hoja de espátula de hueso de manatí con una perforación y la parte correspondiente al pie ahuecado de un inhalador ceremonial de cohoba.

En lítica las evidencias se limitaron a una cuenta tubular perforada de granodiorita, algunos fragmentos de hachas y manos, un pedazo de pedernal color chocolate y algunos trozos irregulares de cuarzo lechoso. Anteriormente indicamos la presencia de una red o sumergidor de pequeño tamaño.

LA ESTRATIGRAFIA

El estudio de la deposición arqueológica en "El Destino" plantea una serie de interrogantes. El depósito parece estar horizontalmente dividido en dos Estratas arqueológicas -que hemos identificado como Estrata A y Estrata B- por una capa divisoria prácticamente estéril -no mayor de cinco centímetros. Esta capa que actúa a manera de línea divisoria se compone de terreno granulado y pedregoso con algunas rocas de mediano tamaño (Fig. 2).

A pesar de una aparente homogeneidad en los materiales del depósito el análisis refleja diferencias cuantitativas y cualitativas de importancia en cada una de estas Estratas.

La Estrata B, la más profunda, ocupa los últimos tres niveles de la excavación. Contiene solo un 20% de la cerámica y el burén alcanza al 6% de los fragmentos. La densidad cerámica y de

restos óseos es muy baja y la cantidad y peso de las conchas resultó ser mínima.

La Estrata A ocupa los cuatro niveles sobre la franja estéril. Contiene el 80% de la cerámica y posee una mayor densidad de materiales, en particular una concentración de conchas marinas sobre la capa divisoria. La cerámica decorada y los artefactos asociados son abundantes en esta Estrata A. Por el contrario la frecuencia del burén disminuye limitándose al 1% (Figuras 3 y 4).

Parece estar claro que a partir de la deposición del terreno estéril ocurren importantes eventos en la comunidad indígena que habitó "El Destino". Posiblemente una mayor población, un incremento en la producción de artefactos -en especial los asociados a la parafemalia ceremonial -y un quehacer económico orientado hacia las actividades de cacería menor, pesca y recolección relacionadas con las zonas ecológicas de la costa.

Estimamos que los cambios cuantitativos y cualitativos descritos y la secuencia de las estratas arqueológicas pueden estar muy bien relacionados con la construcción de la plaza o batey sobre la parte superior de la localidad y de las resultantes actividades sociales y culturales que implica la presencia de una estructura de esa naturaleza.

LOS FECHADOS - UBICACION CRONOLOGICA

Se obtuvo una muestra de carbón de cada uno de los dos Estratos arqueológicos del depósito. Teledyne Isotopes procesó las muestras y se utilizó para las mismas la media vida Libby de 5568 años. No se le hicieron correcciones para variaciones en el Carbono 14 de la atmósfera. Los resultados fueron los siguientes:

Muestra A - correspondiente a la Estrata A, un fechado de 1385 de Nuestra Era (\pm 75 años).

Muestra B - correspondiente a la Estrata B, un fechado de 1350 de Nuestra Era (\pm 75 años).

Entre la deposición de ambos estratos parece existir un lapso de apenas 35 años de diferencia.

Cabe la posibilidad de haber podido captar a través de estos fechados tan cercanos el momento de la construcción de la plaza o batey ceremonial de la aldea de "El Destino".

Según la última tabla cronológica y espacial de Rouse (1981) "El Destino" corresponde al Estilo Esperanza de las Series Chicoides características de la región del Pasaje de Vieques, que incluye el este de Puerto Rico, las Islas Vírgenes y por supuesto la isla de Vieques.

Si utilizáramos la nueva estructura cronológica para Puerto Rico e Islas Vírgenes recientemente elaborada por Veselious la localidad estaría incluida en el Patrón Esperanza de la Tradición Chicoide en su Período G y Era 4.

En ambos casos los fechados obtenidos y sus fluctuaciones extremas situarían la localidad en una misma ubicación cronológica.

RESUMEN FINAL

En resumen podemos señalar que el estudio de las evidencias excavadas, el análisis de su contexto estratigráfico y los fechados obtenidos indican que nos encontramos con una importante, extensa y compleja localidad de la muy tardía prehistoria de Vieques. Sin embargo no podemos asegurar al momento que estuviese habitada para la época del contacto histórico.

La presencia confirmada de una plaza o juego de bola delimitada por monolitos - que informamos por primera vez para la isla de Vieques - añade elementos ceremoniales y sociales a la localidad.

El carácter estratégico de su localización geográfica y topográfica sugiere una función política adicional a "El Destino" en relación a las diversas aldeas aborígenes de la tardía prehistoria viequense.

Punto especial en este resumen lo constituye las evidentes influencias chicoides, observadas también por Vescelious en el Sitio Corcho al sur de Vieques.

¿ Qué rol desempeño la aldea de "El Destino" en la tardía prehistoria de Vieques y el Caribe Oriental?

¿ Qué procesos económicos y sociales permitieron su evidente desarrollo ceremonial y político?

¿ Cómo se manifestaron sus relaciones con Puerto Rico y posiblemente La Española, hacia el oeste?

Con éstas y mil nuevas inquietudes esperamos reanudar próximamente nuestros trabajos en "El Destino", después de finalizado el presente Congreso.

Tabla 1. Resumen materiales excavados y frecuencias.

<u>POZO A</u>	<u>CERÁMICA</u>					<u>RESTOS OSEOS</u>		<u>ARTEFACTOS</u>		
	<u>Total Fragmentos</u>	<u>Decorados</u>	<u>Porcentaje Decoración</u>	<u>Burenes</u>	<u>Porcentaje Burenes</u>	<u>Total Restos Oseos</u>	<u>Peso en Libras/Oz.</u>	<u>Concha</u>	<u>Lítica</u>	<u>Hueso</u>
000-010	145	5	3%	0	0%	47	/1	0	1	0
010-020	117	5	4%	1	1%	270	/7	0	2	1
020-030	172	9	5%	2	1%	471	/14	1	2	1
030-040	202	18	9%	3	1%	894	1/1	2	2	0
040-050	122	6	5%	5	4%	481	/13	1	2	0
050-060	36	2	5%	4	11%	88	/2	0	1	0
060-070	4	0	0%	0	0%	0	0/0	0	0	0
070-080	0	0	0	0	0	0	0	0	0	0
-	-	-	-	-	-	-	-	-	-	-
<u>TOTALES</u>	798	45	6%	15	2%	2,251	3/6	4	10	2

Pozo A - Sitio "El Destino" Vieques, Puerto Rico, Agosto, 1980.

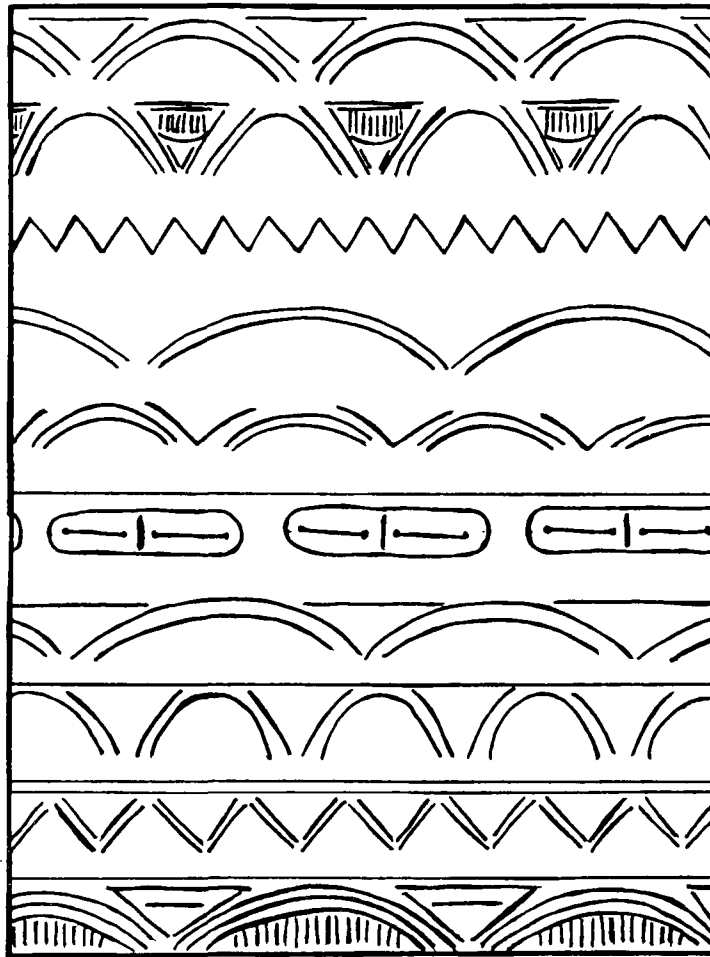


Figura 1. Decoración incisa de la cerámica de "El Destino".

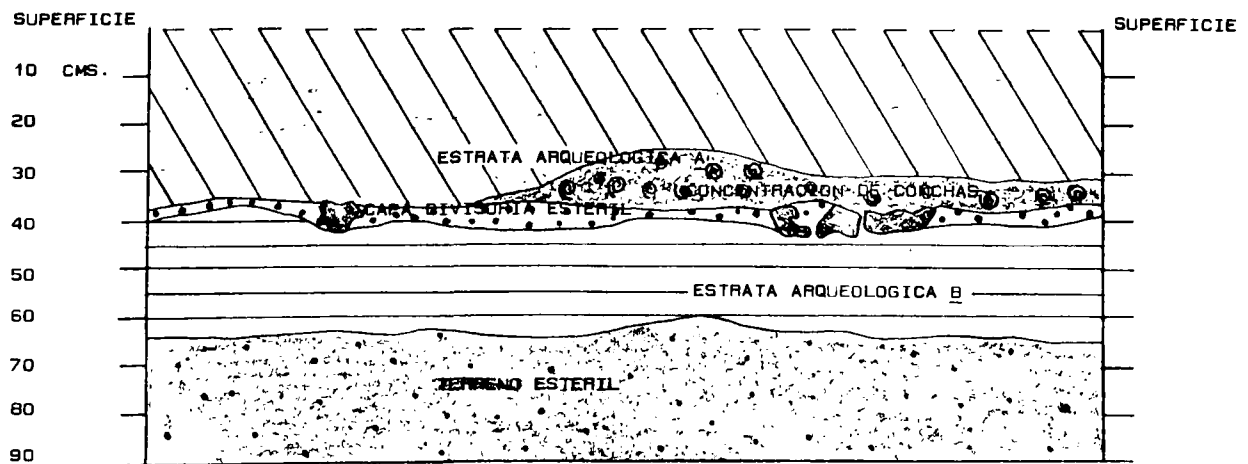


Figura 2. Sitio "El Destino", Vieques, Puerto Rico. Pozo A. Pared nor-este.

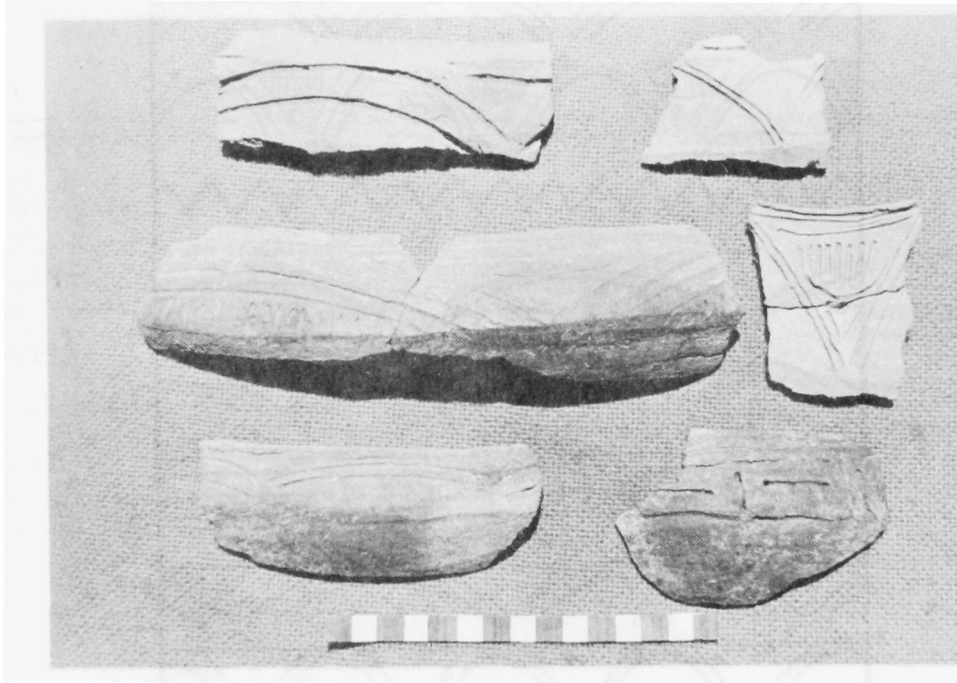


Figura 3. Ejemplos de fragmentos de cerámica con decoración incisa del Sitio "El Destino", Vieques, Puerto Rico.

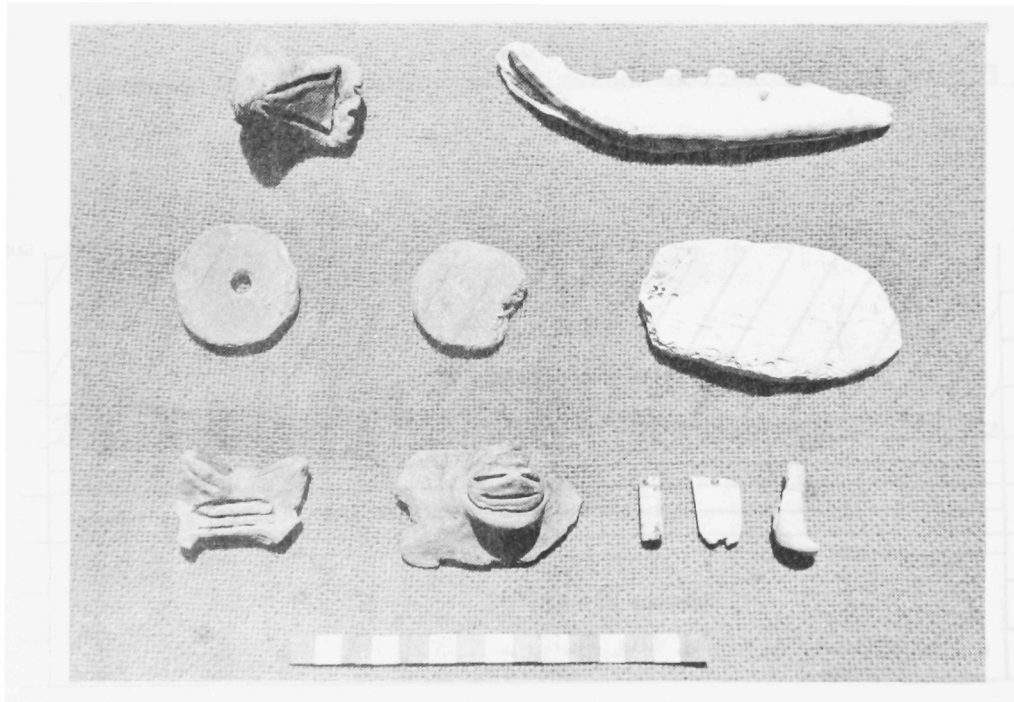


Figura 4. Artefactos de cerámica, concha y hueso excavados en el Sitio "El Destino" de la isla de Vieques, Puerto Rico.